

AANPASSEN

REGIONALE ACTIE AGENDA KLIMAAT- ADAPTATIE



COLOFON

Deze Regionale Actieagenda is een uitgave van Youth for Climate Adaptation Groningen, met 34 ambassadeurs uit de provincies Drenthe, Groningen en Friesland: Eline Bolt, Julia Brink, Aaron Cornelissen, Loes van Dam, Hinke van Dijk, Hedwig Fossen, Wouter van der Galiën, Inez Gerbers, Niek Groenewold, Denissa Grootbleumink, Sander Grootemarsink, Danielle Heijligers, Teie van der Hoek, Nelleke Hofman, Anouk Kruizinga, Brechje Kwanten, Mattia van de Laan, Dorien van der Lee, Lianne van Lingen, Liv Meijer, Martine Muldersma, Kyra Noordhof, Sanne Rotman, Vera Santing, Matthias Schoonbeek, Arwen de Sera, Kristel Schurink, Lauri Stevens, Frederick de Vries, Nathan de Vries, Oliviën Vromen, Lin Wiersum, Mirte Wijers en Emiel Wolthuis.

Samenstelling en eindredactie:

Mike Alma en Irma Kleine

Teksten:

Eline Bolt, Julia Brink, Hedwig Fossen, Teie Hoek, Mattia van de Laan, Vera Santing, Lauri Stevens, Oliviën Vromen en Emiel Wolthuis

Fotografie:

Actieagenda/Aanpassen: archief Klimaatadaptatie Groningen (p. 10), Canva (p. 6, 9, 11), Aaron Cornelissen (p. 4), Sjaak Kempe (p. 8) en Ronnie Zeemering (p.14)
Actieagenda/Aanpakken: archief Klimaatadaptatie Groningen (p. 5), Stella Dekker (p. 4), Stichting Steenbreek/Sjon Heijenga (p. 7) en Ronnie Zeemering (p. 6, 8, 9)

Vormgeving:

Mistral Merkactivisten

Illustraties:

Rueben Millenaar

Drukwerk:

Zalsman Groningen

Met dank aan:

Rob Appels, Herman Beerda, Aaron Cornelissen, Hinke van Dijk, Tamara Ekamper, Leendert van Galen Last, Nelleke Hofman, Jaliene Kwakkel, Sharon Postma, Sandrina Scholte, Kristel Schurink en Nathan de Vries

Bij de samenstelling van deze actieagenda is gestreefd naar de grootst mogelijke nauwkeurigheid. Youth for Climate Adaptation Groningen stelt zich niet aansprakelijk voor eventuele (druk)fouten en onvolledigheden.

GERAADPLEEGDE BRONNEN

- aandeslagmetdeomgevingswet.nl/thema/maatschappelijke-opgaven/klimaatadaptatie
- blauwestad.nl
- www.cas2021.nl
- Costs and benefits of climate change adaptation and mitigation: An assessment on different regional scales - PBL Netherlands Environmental Assessment Agency. In te zien via de pdf op www.pbl.nl
- dolmanslandscaping.com/diensten/groeneschoolpleinen
- donkergroep.com/nl/projecten/euvelgunne-groningen
- gca.org/home
- groningerlandschap.nl/natuur/hunzedal/hunzezone
- Human cost of disasters. An overview of the last 20 years 2000-2019 - Centre for Research on the Epidemiology of Disasters en UN Office for Disaster Risk Reduction. In te zien via de pdf op www.reliefweb.int
- ivn.nl/primair-onderwijs/ivn-en-primair-onderwijs
- klimaatadaptatiegroningen.nl/youth-for-climate-adaptation (quote van Ban Ki-moon)
- [nl.wikipedia.org/wiki/Blauwestad_\(project\)](https://nl.wikipedia.org/wiki/Blauwestad_(project))
- nmfgroningen.nl/nieuws/manifest-groningen-groen
- rijksoverheid.nl/documenten/rapporten/2018/11/20/bestuursakkoord-klimaatadaptatie
- rijksoverheid.nl/onderwerpen/klimaatverandering/klimaatadaptatie
- rijksoverheid.nl/onderwerpen/klimaatverandering/klimaatbeleid
- ruimtelijkeadaptatie.nl/@234001/euvelgunne
- <https://www.nu.nl/stories/6094330/2020-waarschijnlijk-warmste-jaar-ooit-dit-waren-de-records-in-nederland.html>
- steenbreek.nl

Inhoudsopgave

AANPASSEN

YOUTH FOR CLIMATE ADAPTATION

Onze doelstellingen	04
Climate Adaptation Groningen	05

KLIMAATADAPTATIE: HOE STAAN WE ERVOOR?

Globale krachtenbundeling	07
Nationale daadkracht	07
Regionale focus	07

ONZE REGIO: KRACHTEN, KNELPUNTEN EN KANSEN

Klimaatadaptatie algemeen	08
Hitte en droogte	10
Water	12
Maatschappelijke betrokkenheid	14

AANPAKKEN

7 ADVIEZEN AAN LOKALE OVERHEDEN

1. Stel jongerenraden samen die meedenken en inspraak hebben over klimaatadaptatie	18
2. Maak jongeren meer bewust van klimaatadaptatie	18
3. Moedig burgerparticipatie aan	19
4. Gemeenten, provincies en waterschappen: maak jullie netwerk groter	20
5. Geef prioriteit aan klimaat en klimaatadaptatie en neem deze onderwerpen op in beleid	21
6. Neem klimaatadaptatie op in het onderwijs via projecten en lesmateriaal	22
7. Zet acties en campagnes op die bijdragen aan klimaatadaptatie	23

AANPAKKEN EN AANPASSEN: DOE JE MEE?

25

YOUTH FOR CLIMATE ADAPTATION

Met deze Regionale Actie Agenda roepen wij, Youth for Climate Adaptation Groningen, de lokale overheden en jongeren op tot klimaat-adaptieve actie! Onze groep bestaat uit jongeren die meer willen leren over klimaatadaptatie en zich inzetten om bewustwording over dit onderwerp te vergroten. **Waarom?** Omdat klimaatadaptatie bepalend is voor hoe **ónze toekomst** eruit komt te zien.

Als jongeren zijn we inmiddels bekend met klimaatverandering en hoe dit ons leven beïnvloedt, nu en in de toekomst. Maar die verandering maakt ons soms best bang. Neem bijvoorbeeld watertekorten: die kunnen misschien nu nog opgevangen worden, maar hoe is dit over twintig jaar als de klimaatverandering in deze trend doorzet? Youth for Climate Adaptation richt zich op hoe we als maatschappij met deze veranderingen omgaan door ons nú aan te passen. Daarbij willen we mensen inspireren en enthousiast maken om mee te doen, zodat we samen een klimaatbestendige omgeving creëren.

'WE MUST INVOLVE YOUTH IN THE CRITICAL DECISION THAT WILL DETERMINE THEIR FUTURE.'

Ban Ki-moon

In deze Regionale Actie Agenda laten we zien wat er nu al in de regio gebeurt en welke kansen dit biedt voor lokale overheden en bewoners. Daarnaast geven we concrete adviezen en vervolgstappen. Zo kunnen we met z'n allen klimaatadaptatie nog vanzelfsprekender maken. Aanpakken & Aanpassen. Doe je mee?

Onze doelstellingen

1. Bewustwording creëren over klimaatadaptatie

We vinden het belangrijk dat iedereen bekend wordt met de gevolgen van klimaatverandering, en met het feit dat deze niet alleen in de toekomst impact hebben, maar ons ook nu al beïnvloeden. Vaak wordt bewustzijn al natuurlijk gecreëerd, bijvoorbeeld als mensen tijdens een droge zomer direct worden geconfronteerd met de hitte in de stad, of met een tekort aan water. Echter, zodra het weer verandert, zakt ook het bewustzijn weer weg. Daarom is het belangrijk om mensen blijvend voor te lichten over de gevolgen van klimaatverandering op hun leven. Het is een stimulans om tot concrete actie over te gaan.



'MENSEN MEEKRJGEN IS HET MOEILJKSTE WAT ER IS. MAAR MET ONZE ENERGIE EN ENTHOUSIASME KUNNEN WE ANDERE MOTIVEREN OM MEE TE DOEN. SAMENWERKING TUSSEN GEMEENTE EN YFCA IS DE SLEUTEL TOT DIT SUCCES.'

Vera, YfCA-ambassadeur



IN HET KORT

YOUTH FOR CLIMATE ADAPTATION GRONINGEN (YFCA)

WIE jongeren tussen 15 en 28 jaar (YfCA-ambassadeurs).

WAAR uit de provincies Groningen, Friesland en Drenthe.

WAT jongeren betrekken bij klimaatadaptatie en hun stem laten horen.

HOE de ambassadeurs zijn in gesprek gegaan met organisaties als gemeenten, provincies en waterschappen, maar ook met andere jongeren over klimaatadaptatie en welke acties hiervoor nodig zijn.

2. De impact van klimaatadaptatie belichten

We willen de vele kansen van klimaatadaptatie aankaarten. Adaptatie kan op grote schaal erg veel invloed hebben, bijvoorbeeld bij hoogwaterbescherming. Maar ook lokaal kan het op kleine schaal al impact hebben, bijvoorbeeld bij het verminderen van hittestress, bij het opvangen van water op plekken waar het nodig is, en bij het beschermen tegen een teveel aan water. Daarbij moet niet alleen gefocust worden op de openbare ruimte, maar bijvoorbeeld ook op particuliere grond, zoals tuinen. Voorbeelden hiervan zijn het onttegenen van tuinen maar ook het opvangen van water in regentonnen. Oplossingen zoals deze hoeven niet moeilijk te zijn en kunnen direct impact hebben. Goede praktijkvoorbeelden op lokale schaal kunnen effecten teweegbrengen op regionale, nationale en zelfs internationale schaal.

Climate Adaptation Groningen

Youth for Climate Adaptation Groningen is onderdeel van Climate Adaptation Groningen, die in 2020 is opgezet. Deze organisatie verzamelt en vergroot kennis over klimaatadaptatieve oplossingen, en wil zo bewustwording en actie stimuleren. Klimaatadaptatie is namelijk iets wat, in tegenstelling tot klimaatmitigatie, nog niet de aandacht krijgt die het zou moeten hebben. Climate Adaptation Groningen zet goede voorbeelden van klimaatadaptatie op de kaart, om zo andere regio's en landen te inspireren. Zij verzorgt daarvoor allerlei activiteiten, met als hoogtepunt – samen met het Global Center on Adaptation – de Klimaatadaptatieweek Groningen van januari 2021. Tijdens deze week hebben wij onze Regionale Actie Agenda gepresenteerd op de internationale Youth for Climate Adaptation-conferentie. Daarmee is onze regio de eerste met een actieagenda over klimaatadaptatie geschreven door jeugd uit de regio!



KLIMAAT-ADAPTATIE: HOE STAAN WE ERVOOR?

We kunnen er niet meer omheen: klimaatverandering. We zien de gevolgen op wereldwijde schaal in de vorm van overstromingen, extreme droogte en bosbranden. Maar ook in Nederland zijn de gevolgen nu duidelijk merkbaar. We hebben langere droge periodes en meer hittegolven, wat vooral in stedelijk gebied zorgt voor hittestress. Daarnaast krijgen we vaker te maken met wateroverlast door piekbuien. Ook stijgt de zeespiegel door de opwarming van de aarde. Omdat Nederland onder de zeespiegel ligt gaan we ook daar de gevolgen van zien, vooral aan de kust en langs waterwegen.

Het is dus niet meer genoeg om alleen onze uitstoot te verkleinen om zo klimaatverandering te verminderen. We moeten ons ook aanpassen. En daar komt klimaatadaptatie om de hoek kijken. Hierbij kun je denken aan water opvangen om de gevolgen van droogte te verminderen, aan het vermeerderen van groen om hittestress in een stedelijk gebied tegen te gaan, aan het behoud van zogeheten carbon sinks als bossen, kwelders en moerassen, en zo zijn er nog veel meer klimaatadaptatieve oplossingen. Deze oplossingen zijn van belang voor de leefbaarheid, maar ook voor de biodiversiteit. En voor onze economie op de lange termijn. Want stel je voor wat de gevolgen en de kosten zouden zijn als er niks wordt ondernomen.

Adaptatie is niet nieuw, we hebben ons altijd al aangepast aan het klimaat en aan weersveranderingen. Nederland doet dit al sinds jaar en dag om zich te beschermen tegen de zee. Maar de mate waarin dit nu moet gebeuren is echt anders, omdat omstandigheden extremer worden dan we

gewend zijn. Globaal, maar ook op nationale en regionale schaal moeten we ons dus steeds meer inzetten om ons aan te passen.



'HET KLIMAAT VERANDERT SOWIESO, DAAR BEN IK VAN OVERTUIGD. DUS MOETEN WE ONS AANPASSEN. DOOR KLIMAAT-ADAPTATIE KUNNEN WE INSPELEN OP VERANDERINGEN ZOALS MEER DROOGTE EN MEER REGEN.'

Julia, YfCA-ambassadeur



Globale krachtenbundeling

Niet alleen is de bekendheid van klimaatadaptatie op globale schaal de afgelopen jaren gestegen, ook in de uitvoering worden meer maatregelen getroffen. Dit heeft als voornaamste reden dat veel delen van de wereld steeds directer te maken krijgen met de gevolgen van klimaatverandering. Denk maar aan de overstromingen in Bangladesh, de bosbranden in Australië of de extreme droogte in Afrika. Het bewustzijn dat hier iets aan gedaan moet worden, wordt steeds groter omdat we de gevolgen zo direct zien. Wereldwijd is het klimaatakkoord van Parijs al een aantal jaren leidend. Het akkoord benadrukt vooral dat de negatieve gevolgen moeten worden tegengegaan, door mitigatie maar ook adaptatie. Het Global Center on Adaptation streeft naar het versnellen van actie bij klimaatadaptatie. De organisatie komt voort uit samenwerkingen met partijen over de hele wereld, waaronder Nederland en specifiek ook de gemeente Groningen. Ook de Verenigde Naties zien het belang van versnelling in, en zo worden wereldwijd krachten gebundeld om klimaatadaptatie op de kaart te zetten.

Nationale daadkracht

Ook landelijk is er steeds meer beleid gericht op adaptatie. De Rijksoverheid benadrukt het belang om ons land voor te bereiden op het veranderende klimaat. Zo is er een Deltabeslissing Ruimtelijke Adaptatie opgezet in 2018 die stelt dat Nederland in 2050 klimaatbestendig en waterrobuust moet zijn ingericht. Alle Nederlandse gemeenten, waterschappen en provincies moeten hiervoor eind 2020 de opgaven en

maatregelen in beeld hebben gebracht.

De eerste stap was het meten van de problemen, dat op veel plekken al is gebeurd via stresstesten. Naar aanleiding van deze testen worden lokale plannen opgesteld en uitgevoerd.

Ook is er in 2018 een Bestuursakkoord Klimaatadaptatie ondertekend. Hierin staat het in kaart brengen van de kwetsbare gebieden centraal, waarbij de regio's investeringsprojecten voor kunnen leggen. Vanuit de overheid is de stimulans voor klimaatadaptatie de laatste jaren dus erg vergroot.

Regionale focus

In de omgevingsvisies van gemeenten wordt klimaatbeleid vaak als een belangrijk punt gezien. In veel gevallen gaat dit echter meer over mitigatie, gericht op de energietransitie. Een aantal regio's hebben in hun omgevingsvisie al wel een apart onderdeel opgenomen dat zich focust op adaptatie. Voor bepaalde regio's zijn ook al Regionale Adaptatie Strategieën (RAS) vastgesteld, waarin adaptatie centraal staat.

In onze noordelijke regio wordt steeds meer gedaan aan klimaatadaptatie via concrete maatregelen (zie ook hoofdstuk 3). De regio Groningen/Noord-Drenthe brengt in 2021 voor het eerst een Regionale Adaptatie Strategie uit. Ook zijn sommige gemeenten al goed op weg om klimaatadaptatie in hun beleid op te nemen. De waterschappen zorgen er daarnaast voor dat we beschermd zijn tegen het water, iets waar Nederland al zolang we weten bekend om staat. Zo komt er steeds meer focus op het klimaatbestendig en waterrobuust maken van onze regio.



Nederland was tijdens de Klimaatadaptatieweek Groningen (januari 2021) gastland van de Climate Adaptation Summit, een internationale conferentie over klimaatadaptatie waar leiders uit de hele wereld samenkwamen.

ONZE REGIO: KRACHTEN, KNELPUNTEN EN KANSEN

De afgelopen maanden voerden wij gesprekken over klimaatadaptatie met Groningse en Noord-Drentse gemeenten, de waterschappen Noorderzijlvest en Hunze en Aa's, en de provincies Groningen en Drenthe. Het waren enerverende gesprekken waarin we veel te weten zijn gekomen over klimaatadaptatie in de regio.

Op basis van de gesprekken konden we krachten, knelpunten en kansen van deze lokale overheden benoemen. Ten eerste wat betreft het onderwerp klimaatadaptatie in algemene zin, maar ook over de drie thema's hitte en droogte, water, en maatschappelijke betrokkenheid.

Werk je zelf bij een gemeente, provincie of waterschap? Dan hopen we dat ons overzicht een aanzet is tot nadenken over waar je organisatie staat. Tijdens het lezen kun je wellicht de volgende vragen in het achterhoofd houden: wat doet mijn eigen organisatie al? Waar zouden we willen verbeteren? Welke organisaties inspireren ons?

Klimaatadaptatie algemeen

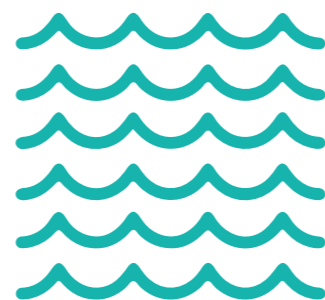
Krachten

- De organisaties zoeken steeds meer samenwerking met partijen die nodig zijn voor klimaatadaptatie, zoals natuur- en landschapsorganisaties. Een goed voorbeeld is het manifest Groningen Groen waarbij de gemeente Groningen en acht natuur- en landschapsorganisaties de handen ineenslaan voor versterking van landschap en natuur.

- Gemeenten nemen het thema klimaatadaptatie vaker mee in nieuwe besluitvorming en in de planning van nieuwe wijken. Bijvoorbeeld door meer groen op te nemen in bouwplannen.
- Openbare plekken worden steeds vaker klimaatvriendelijk ingericht. Vaak door het gebruik van groen en water.

Knelpunten

- Tegenstrijdige belangen kunnen ervoor zorgen dat de urgentie voor klimaatadaptatie ondersneeuwt en niet hoog op de agenda wordt geplaatst. Bijvoorbeeld: plannen voor klimaatadaptatieve maatregelen kunnen in nieuwe wijken botsen met de wens van bewoners om voldoende parkeerplaatsen te hebben.
- De financiering van klimaatadaptatie blijkt voor gemeenten steeds weer een uitdaging. Klimaatadaptatie staat namelijk niet vaak als centraal punt op de agenda, maar als een extraatje bij ander thema's.
- Onvoldoende menskracht bij de gemeenten zorgt er soms voor dat klimaatadaptatie niet de aandacht krijgt die het verdient. In veel gevallen is er niemand aangewezen om zich specifiek met klimaatadaptatie bezig te houden. Ook zijn de mensen met passende kennis



vaak niet aanwezig bij overleg waarin klimaatadaptatie aan bod komt.

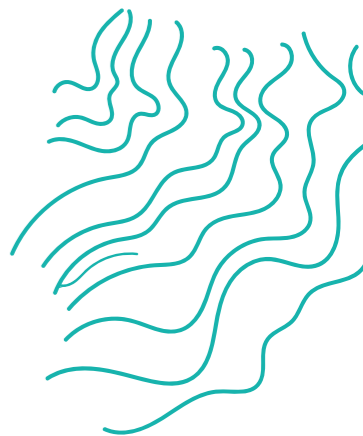
- Gemeenten hebben relatief weinig grond in bezit waardoor het voor hen soms lastig is om klimaatadaptatieve maatregelen te nemen. Stukken grond hebben vaak al een bestemming die in de ogen van belanghebbenden niet (gemakkelijk) te combineren is met klimaatadaptatie. Denk bijvoorbeeld aan stadscentra, waar het planten van meer groen in conflict kan komen met kabels in de grond en met de zichtbaarheid van winkels.

Kansen

- Vergroening moet vooraan worden gezet in gemeentebesluit. Een klimaatadaptatieve gemeente draagt immers niet alleen bij aan het beschermen van de natuur, maar ook aan een prettige en veilige leefomgeving voor de inwoners.
- Leer van elkaar. Zo heeft waterschap Noorderzijlvest een nieuwe blauwe omgevingsvisie waarin klimaatadaptatie centraal staat. Deze visie kan als onderlegger dienen voor de provinciale omgevingsvisies en de gemeentelijke variant daarvan.
- Het overkoepelende thema klimaatadaptatie kan prima onderverdeeld worden in subthema's als klimaatverandering, leefbaarheid en biodiversiteit, die binnen een overheidsinstantie makkelijker opgepakt kunnen worden. Het thema klimaatadaptatie is dan ook een sterk principe om te gebruiken als basis voor beleid.
- Klimaatadaptatie moet een vast beleidsonderdeel bij nieuwbouwplannen worden. Dit helpt om vergroening vanaf het eerste moment in de planvorming mee te nemen.
- Bij uitbreiding of verandering van de

gemeentegrenzen is het zaak om klimaatadaptatie vanaf de start op de agenda te zetten en aan te houden in de beleidsopgave. Denk daarbij aan de gemeenten Appingedam, Delfzijl en Loppersum die samen de gemeente Eemsdelta worden, en nieuwe gemeenten als Westerkwartier en Midden-Groningen.

- Kennisuitwisseling en samenwerking tussen gemeenten, waterschappen en provincies kunnen leiden tot nieuwe inzichten en het creëren van een klimaatadaptatief normaal. Denk hierbij ook aan contacten met lokale overheden buiten Nederland.
- De krimp op het platteland kan leiden tot een verkleining van wijken waarbij veel huizen worden gesloopt, zoals in Delfzijl. Deze sloopplaatsen bieden perspectief voor klimaatadaptatie, bijvoorbeeld door hier groen aan te leggen of om bij nieuwbouw direct klimaatadaptatieve maatregelen toe te passen.



'JONGEREN DE KANS GEVEN MEE TE MOGEN DENKEN EN BESLISSEN, DAAR STA IK VOOR! EEN VOET TUSSEN DE DEUR KRUGEN VOOR JEUGD, DAAR DRAGEN WE ALS YFCA AAN BIJ.'

Sharon, lid projectteam YfCA



Hitte en droogte

Krachten

- In 2019 hebben de gemeenten een zogeheten stresstest laten doen, waardoor ze inzicht hebben in de last die bewoners ervaren van onder meer hitte en droogte. Op basis van de resultaten kunnen zij gerichte maatregelen nemen. De gemeenten kregen bijvoorbeeld inzicht in hoe zij bestaand groen inrichten en gebruiken. Zo weten ze wat ze moeten doen om hittestress tegen te gaan.
- Sommige gemeenten zetten zich in voor circulaire landbouw, waarbij organisch materiaal het water in de grond beter vasthoudt.

Knelpunten

- Uit de verschillende stresstesten bleek dat stedelijke gebieden het meest kampen met hittestress. Hier zijn veel stenen (bedrijfsgebouwen, winkelpanden, woningen) en weinig groen, waardoor deze gebieden een soort hitte-eiland zijn. Bovendien zitten er veel rioleringsbuizen, gasleidingen en elektriciteitskabels in de grond, zodat bijvoorbeeld groen moeilijker te realiseren is.
- Gemeenten signaleren een toenemende verharding van tuinen in plaats van dat er groen wordt aangelegd. Het is voor hen lastig om dit tegen te gaan, omdat het om eigen grond van inwoners gaat. Ruimtegebrek wordt door inwoners vaak genoemd als tegenargument voor het vergroenen.
- Gemeenten geven aan dat zij niet veel kunnen doen om watertekort in de niet-publieke omgeving tegen te gaan omdat het land in particulier bezit is. Daar komt bij dat het waterpeil deels geregeld wordt door het waterschap.
- Verschillende gemeenten geven aan dat ze groen willen behouden, maar dat dit niet altijd lukt omdat bomen bijvoorbeeld geteisterd worden door een plaag of te



'WE HEBBEN KLIMOP LANGS EEN DEEL VAN ONS STUDENTENHUIS. DAT SCHELT EEN HOOP TEGEN HITTESTRESS. OOK PROBEER IK ZELF KORT TE DOUCHEN MET BEHULP VAN EEN TIMER. JE KAN DUS THUIS OOK AL WAT DOEN AAN KLIMAATADAPTATIE!'

Nelleke, YfCA-ambassadeur

veel water uit de grond trekken.

- Boeren zijn zelf verantwoordelijk om hittestress bij hun vee tegen te gaan door schaduwplekken te creëren. De rol van de gemeente is daarbij nu beperkt.
- Schaalvergroting zorgt ervoor dat boeren meer produceren tegen lagere kosten. Daarnaast gebruiken ze meer mest en wordt de bodem door grote landbouwmachines vaak dichtgereden, waardoor water niet meer kan infiltreren en er minder habitat ontstaat voor wilde planten- en diersoorten. Dit alles heeft geleid tot een afname in biodiversiteit.
- In bijvoorbeeld de gemeenten Pekela en Veendam is landbouw in grote mate ook afhankelijk van het water van het IJsselmeer. De afgelopen zomers heeft dit ook in toenemende mate een belangrijke rol gespeeld. De droogte zorgt ervoor dat de landbouw meer water gebruikt in deze perioden, wat ten koste kan gaan van de waterbehoefte elders, zoals in natuurgebieden of bij particulieren.
- In veel gemeenten vindt bodemdaling plaats. Dit in combinatie met zeespiegelstijging maakt de kans op overstromingen groter. Bovendien leidt bodem-



daling tot verzakte wegen en dijken, en scheuren in gebouwen. Bodemdaling wordt veroorzaakt door externe factoren zoals zoutwinning, gaswinning, inklinking of veenoxidatie. Is er in een gemeente sprake van veenoxidatie (verdwijnen van de bovenste veenlaag) dan komen daar broeikasgassen bij vrij die weer leiden tot verdere, wereldwijde temperatuurstijging.

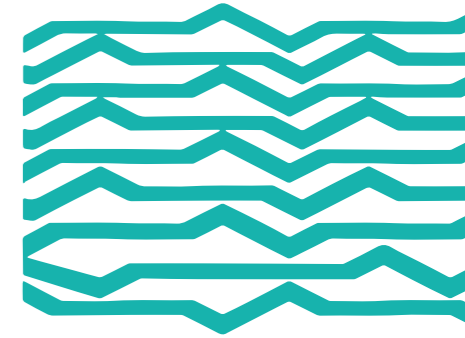
- Voor gemeenten is het niet altijd duidelijk hoe zij hitteoverlast in bejaardentehuizen moeten aanpakken. Op dit vlak is meer onderzoek nodig.

Kansen

- De publieke ruimte kan zo ingericht worden dat inwoners binnen vijf minuten in een groen gebied zijn om aan de hitte te ontsnappen. De gemeente Groningen heeft dit bijvoorbeeld al als doelstelling omschreven.
- Zorg bij hitte voor een betere spreiding van bezoekers over het bestaande openbare groen. Op die manier voorkom je veel drukte bij de ene plek en leegte ergens anders.
- Vergroening kan hitte en droogte tegengaan. Het planten en behouden van bomen zorgt voor meer schaduwplekken en daarmee voor een afname van hittestress. Struiken en groene stroken zorgen daarnaast voor een verkoelend effect.
- Water dat wordt opgeslagen in bijvoorbeeld wadi's en regentonnen kan in tijden van droogte weer voor de omgeving worden gebruikt.

Wat ons opviel

Hittestress en droogte zijn een belangrijk terugkerend probleem binnen de gemeenten. Met name versteende gebieden zorgen voor extra hoge temperaturen in de zomer. Dit leidt tot een toename van volksgezondheidsproblemen. Opvallend is dat sommige gemeenten hier meer last van ondervinden dan andere gemeenten. De verstedelijking en verstening spelen hierin een grote rol. Meer groen en minder steen worden naar voren gebracht als een belangrijke oplossing. Niet alleen leidt dit tot een afname van hittestress maar tegelijkertijd biedt het oplossingen voor een ander belangrijk thema binnen de klimaatadaptatie: water.



GOOD PRACTICE

OPERATIE STEENBREEK

WIE Gemeenten, inwoners en bedrijven.

WAAR In verschillende gemeenten door heel Nederland, bijvoorbeeld in Groningen en Midden-Groningen.

WAAROM Verstening zorgt voor verschillende problemen, zoals wateroverlast (regenwater kan de grond niet in) en hittestress. Het laatste kan bijvoorbeeld een gevaar zijn voor de gezondheid van ouderen. Verder zorgt verstening voor een afname van de biodiversiteit.

WAT Inwoners worden gestimuleerd om tegels uit hun tuin te halen en deze te vervangen voor groen. De gemeenten doen dit op diverse manieren. Sommige geven bijvoorbeeld korting bij het aanschaffen van een regenton, of er wordt een actie

georganiseerd om de tuinen in een hele straat te vergroenen.

RESULTATEN Tegels uit je tuin halen en vervangen door groen lost verschillende problemen op. Water kan bijvoorbeeld beter infiltreren in de grond, waardoor er minder overlast is bij hevige regenval. Hittestress in de zomer wordt tegengegaan, doordat het aanwezige groen de warmte opneemt en schaduw geeft. Ook wordt de biodiversiteit verbeterd door een breder scala aan plantensoorten in tuinen, waaronder planten die goed zijn voor bijvoorbeeld bijen of vlinders. Daarnaast levert meer groen een bijdrage aan het verbeteren van de luchtkwaliteit, omdat de concentratie fijnstof wordt verlaagd.

GOOD PRACTICE

BEDRIJVENTERREIN EUVELGUNNE

WIE Gemeente Groningen, waterschap Hunze en Aa's, waterschap Noorderzijlvest, Regio Groningen Assen, Bedrijvenvereniging Zuidoost, en bedrijven. Het Groninger Landschap speelt hierbij ook een rol.

WAAR Op bedrijventerrein Euvelgunne in de gemeente Groningen.

WAAROM Bij hevige regenbuien kon het water in het gebied niet goed weg en werd de riolering overbelast. Het doel van het project was om het gebied zo in te richten dat het wateroverlast beter aankan, hittestress vermindert en er ook nog eens mooier uit gaat zien.

WAT Er worden twee pilots uitgevoerd. In de eerste pilot wordt onderzocht of bedrijven water op hun eigen terrein kunnen afkoppelen en gebruiken. Er wordt bijvoorbeeld regenwater gebruikt om toiletten door te spoelen, en groene daken en wadi's aangelegd om water (tijdelijk) vast te houden. De tweede pilot is het ontwikkelen van een rioolstuuringsmodel. Op het terrein wordt het rioolwater sterk verdund, wat voor problemen zorgt. Met het model wordt onderzocht wanneer het rioolwater naar de zuivering gepompt moet worden en

wanneer het beter is om direct te lozen.

In het gebied wordt een stuk natuur onderhouden waar een deel van het oude riviertje de Hunze doorheen loopt: de Hunzezone. Het vormt een groene zone in de stad. Dat dit stuk er nog is, komt vooral door Thies Dijkhuis, een boer die zijn land niet op wilde geven. Inmiddels is het beheer overgenomen door Het Groninger Landschap.

RESULTATEN De pilots zijn nog in uitvoering, maar er zijn al verschillende positieve effecten. Een groot deel van de bedrijven op het terrein is inmiddels afgekoppeld van de riolering. Er komt zo minder water in het riool, doordat het op het terrein opgevangen wordt. Daarnaast is het binnen en buiten minder heet door de grote hoeveelheid groen. Verder is er een wadi speciaal ingericht voor meer biodiversiteit.

Ook het stukje Hunzezone draagt op meerdere manieren bij aan de klimaatadaptatie van het gebied. Al het water van de omliggende bedrijventerreinen komt hier uiteindelijk terecht. Daarnaast zorgt dit stuk natuur ook voor het opnemen van warmte in de zomer en is het goed voor de omgeving; werknemers maken er bijvoorbeeld in hun pauze een wandeling.



Water

Krachten

- In 2019 hebben de gemeenten een zogeheten stresstest laten doen, waardoor ze inzicht kregen in de wateroverlast die bewoners ervaren. Op basis van de resultaten kunnen zij gerichte maatregelen nemen om wateroverlast tegen te gaan. De gemeenten kregen bijvoorbeeld inzicht in hoe zij groen inrichten en gebruiken, en hoe ze waterbergingen kunnen aanleggen.
- Er worden veel waterbergingsgebieden gerealiseerd, zoals in de gemeenten

Westerkwartier en Midden-Groningen.

Dit gebeurt vaak in combinatie met meer natuurontwikkeling. Deze gebieden houden meer water vast waardoor er stroomafwaarts minder wateroverlast is voor omwonenden.

- Grote dijkversterkingsprogramma's en de ontwikkeling van nieuwe innovaties in de Eems Dollard Regio (zoals de projecten Dubbele Dijk en Marconi Buitendijks) tonen aan dat de kennis, kunde en wil wat betreft klimaatadaptatie aanwezig is bij regionale overheidsinstanties.

Meer groen betekent meer waterinfiltratie en dus ook minder droogte en hittestress.

- Acties als Operatie Steenbreek en subsidies voor regentonnen en groene daken bevorderen de waterabsorptie. Daarnaast brengen ze veel andere positieve effecten zoals energiebesparing (bij groene daken), een afname van hittestress, en leefbaarheid voor insecten. Deze acties laten zien dat een aantal overheidsinstanties klimaatadaptatie actief toepassen en dat zij dat doen in directe samenwerking met bewoners.
 - Het zuinig omgaan met water komt steeds actiever op de agenda. Zo geeft de provincie Groningen aan dat ze hier zoveel mogelijk op gaat inzetten, onder meer via een waterregulatieplan. Ook werkt ze samen met andere provincies om van elkaar te leren.
- dit waarschijnlijk ook kosten voor groenbeheer.
- Bewoners kunnen gestimuleerd worden om geveltuintjes, regentonnen, groene daken en in het algemeen meer groen aan te leggen, om zo wateroverlast bij zware regenval te verminderen. Water dat wordt opgevangen in regentonnen kan bovendien gebruikt worden voor bewatering van de tuin in tijden van droogte.
 - Parkeerplaatsen kunnen, afhankelijk van hun gebruik, worden vervangen door groen, bijvoorbeeld in krimpgebieden. In dichtbevolkte gebieden kunnen parkeergarages deels worden vergroend door ze te voorzien van groene daken.

Klimaatadaptatie is niet alleen groots; het begint vooral dichtbij, in je eigen tuin en straat. Laagdrempelig, met en voor de bewoners. Op dit terrein liggen veel kansen in de gemeenten.

Knelpunten

- In de stresstesten komt wateroverlast vaak als grootste risico naar boven. Bij grote regenbuien kan de waterafvoer de grote hoeveelheid water niet aan. Op veel plekken blijft er dus water op straat staan. In de ergste gevallen ontstaat hierdoor ook schade aan huizen van bewoners.
- Het investeren in waterberging en wateropslag kan veel kosten met zich meebrengen, met name op korte termijn, waardoor verschillende gemeenten ervan afzien.
- Tuinen zijn steeds vaker verhard. Hier heeft de gemeente geen directe invloed op omdat deze gronden in particulier bezit zijn.
- Het kan lang duren voordat een oplossing is gerealiseerd, omdat er veel partijen betrokken zijn. Belangen afstemmen en compromissen sluiten kost tijd.

Kansen

- De focus ligt vaak op de riolering, maar buizen in de grond kunnen maar een beperkte hoeveelheid water afvoeren. Regenwater hoeft bijvoorbeeld niet perse via de riolering worden afgevoerd; dit kan ook via waterbergingen en wadi's. Hierdoor vang je het water op en kun je zowel watertekorten als droogte aanpakken, en verlaag je de druk op de riolering.
- Door groene stroken, die vooral uit gras bestaan, te bezaaien en te beplanten met bloemen, struiken en bomen wordt de lokale biodiversiteit enorm bevorderd. Ook kan er op deze manier meer water infiltreren in de bodem. Door de natuur hier meer de vrije loop te laten, scheelt



'IN MIJN IDEALE KLIMAAT-ADAPTIEVE STAD ZIJN VEEL WADI'S VOOR WATERINFILTRATIE, ALLEMAAL GROENE DAKEN EN ZIJN KINDEREN BEZIG MET BLOEMEN PLANTEN IN DE OPENBARE RUIMTE.'

Kristel, YfCA-ambassadeur

Wat ons opviel

Sommige gemeenten zijn al best ver als het gaat om de aanpak van wateroverlast. Zo heeft de gemeente Assen een water- en rioleringsplan ontwikkeld waarmee ze goed is voorbereid op wateroverlast. Bij enkele andere gemeenten is de aanpak van wateroverlast nog een aandachtspunt. Daarnaast zien we ook grote verschillen in het groen en aantal bomen per gemeente. Meer ruimte voor groen, en dan met name bomen en struiken in plaats van slechts een strook gras, draagt bij aan een vergroting van de waterabsorptie en tegelijkertijd ook aan de biodiversiteit en de beleving en leefbaarheid van de omgeving.

Overeenkomsten tussen gemeenten zijn terug te vinden in acties als Operatie Steenbreek, maar ook in de aanleg van geveltuintjes, regentonnen en groene daken. Deze voorbeelden laten zien dat het opvangen van water ook al op kleine schaal kan plaatsvinden.



Maatschappelijke betrokkenheid

Krachten

- Naar aanleiding van het Deltaprogramma (nationaal programma om ons land te beschermen tegen overstromingen en te zorgen voor voldoende zoet water) hebben gemeenten veel gesprekken gevoerd met bewoners. Hierin kwam het belang van klimaatadaptatie vaak naar voren, wat bijdraagt aan de bewustwording. Het Deltaprogramma kan hierdoor als een beginnetje worden gezien om klimaatadaptatie verder op de kaart te zetten onder de inwoners.
- Verschillende gemeenten hebben de intentie geuit om bewoners, waaronder jongeren, te betrekken in het meer adaptief maken van de gemeenten.
- Bewoners kunnen aanspraak maken op subsidies, waarmee ze bijvoorbeeld een regenton kunnen aanschaffen.
- Sommige gemeenten richten zich op educatie in combinatie met acties voor klimaatadaptatie. Hierdoor zijn kinderen meer in de buitenlucht en leren ze over klimaatproblemen, oplossingen en biodiversiteit.

Knelpunten

- Hoewel de intentie er is om bewoners bij klimaatadaptatie te betrekken, missen concrete acties gericht op bewustwording vaak hun doel. Ook is de informatievoorziening vaak beperkt. Hierdoor komen er weinig of geen samenwerkingen tot stand tussen bewoners en de gemeenten.
- Klimaatadaptatie staat nog regelmatig onder aan de lijst van beleid en daarom is het vaak lastig om voldoende subsidie vrij te maken voor grootschalige acties.
- De samenwerking tussen inwoners, bedrijven en de gemeenten gaat niet altijd van een leien dakje. Een knelpunt is het bereiken van inwoners. De websites en social media van gemeenten zijn bijvoorbeeld vaak niet up-to-date op het vlak van klimaatadaptatie.
- Met acties gericht op klimaat worden vaak alleen mensen bereikt die zich al bezighouden met dit thema of die geïnteresseerd zijn in subthema's als wateropvang, vergroening of biodiversiteit. Kortom: het thema speelt binnen een vaste kring geïnteresseerden, er wordt geen nieuwe doelgroep bereikt.



'IK MOTIVEER ANDEREN OM OVER KLIMAATADAPTATIE NA TE DENKEN DOOR TE DOEN, TE ZEGGEN EN TE BETREKKEN. IK ZEG WAT IK DOE EN IK DOE WAT IK ZEG.'

Aaron, YfCA-ambassadeur

Kansen

- Er kan meer gedaan worden op het vlak van communicatie en bewustwording. Het begrip klimaatadaptatie is voor inwoners nu soms lastig te begrijpen. Met een duidelijke uitleg en specifieke acties krijgen zij meer gevoel bij deze term.
- Er kan sterker ingezet worden op samenwerking met bedrijven, ngo's en particulieren. Klimaatadaptatie fungeert daarbij als overkoepelend thema met subthema's als wateropvang, vergroening, leefbaarheid, waarde van woningen, biodiversiteit, enzovoort. Iedere partij kan hierbij zijn eigen rol innemen en daardoor zijn doelen bereiken, ondanks de verschillen die er in eerste instantie zijn.
- Samenwerking met bewoners op projectniveau is noodzakelijk. Gemeenten kunnen zo om de tafel met bewoners die de meeste verandering ondervinden van ontwikkelingen. Directe communicatie is daarbij essentieel.
- Er bestaan al veel organisaties die allerlei acties (willen) organiseren. De gemeenten kunnen daarbij een faciliterende rol aannemen en alleen de afzender zijn.
- Er zijn meer initiatieven mogelijk om jongeren en scholieren te betrekken bij klimaatadaptatie.

IVN Natuureducatie is een organisatie die scholen en leerkrachten motiveert en helpt om natuureducatie te geven.

Bewustwording is belangrijk om mensen meer gevoel te geven bij klimaatadaptatie, zodat ze nadenken over hun eigen handelen.

Jongeren kunnen helpen bij tegels wippen en bomen planten. Of ze kunnen meedenken bij het ontwerp van een waterberging, zoals in de gemeente Oldambt. Een goed voorbeeld is ook het Parcival College in Groningen: een groep leerlingen, tevens YfCA-ambassadeurs, ondernamen hier zelf actie om hun school klimaatadaptiever te maken.



Wat ons opviel

Uit meerdere gesprekken is naar voren gekomen dat er met name op het gebied van communicatie naar de inwoners toe, en ook bewustwording van klimaatadaptatie bij de bewoners, nog wel het een en ander te winnen valt. Sommige gemeenten - bijvoorbeeld de gemeenten Het Hoogeland en Groningen - zien klimaatdialogen als een optie om deze slag te maken. Zowel bij communicatie als bewustwording is commitment op lange termijn van belang, want het zijn thema's die actueel blijven.



GOOD PRACTICE

BLAUWESTAD

WIE Provincie Groningen, gemeenten Winschoten, Scheemda en Reiderland (later samengevoegd tot Oldambt), waterschap Hunze en Aa's, en de bedrijven Ballast Nedam Bouw Noord, Geveke Ontwikkeling en BAM Vastgoed.

WAAR In de gemeente Oldambt.

WAAROM Het gebied werd gebruikt voor de landbouw, maar jongeren trokken weg en de werkloosheid was hoog. Om krimp tegen te gaan, moest het gebied aantrekkelijker worden gemaakt.

WAT Er is een nieuw meer en een natuurgebied aangelegd, samen met een woongebied en recreatieve voorzieningen.

RESULTATEN Hoewel Blauwestad door de jaren heen niet alleen maar positief in het nieuws is gekomen, draagt het gebied zeker bij aan klimaatadaptatie. Het meer helpt mee aan de waterberging: bij een te hoge waterstand kan er vier miljoen kubieke meter extra water in opgevangen worden. Ook zorgt het gebied voor onder meer het opnemen van hitte in de zomer. Blauwestad heeft in totaal 2000 hectare aan natuur, waar verschillende diersoorten leven. Dat maakt het gebied ook goed voor de biodiversiteit van zowel flora als fauna.

TJD VOOR ACTIE!

Dit waren de achtergronden bij klimaatadaptatie.
Nu is het tijd voor actie! Lees het volgende deel
'Aanpakken' en ontdek hoe je zelf mee kunt doen.



AANPAKKEN

REGIONALE ACTIE AGENDA KLIMAAT- ADAPTATIE



7 ADVIEZEN AAN LOKALE OVERHEDEN



1.

STEL JONGERENRADEN SAMEN DIE MEEDENKEN EN INSPRAAK HEBBEN OVER KLIMAATADAPTATIE

Waarom deze aanbeveling?

Overheden geven soms aan dat ze jongeren niet goed weten te bereiken. Daarnaast willen jongeren die geïnteresseerd zijn in klimaatadaptatie graag hun stem laten horen, maar zij hebben vaak het idee dat dit nu niet kan. Het samenstellen van een jongerenraad kan hier uitkomst bieden. Het zoeken van samenwerking met jongeren is onmisbaar, omdat het gaat om hun toekomst. Zij brengen bovendien kennis en ervaring mee, ze kunnen een nieuwe kijk op dingen bieden en creatieve oplossingen aandragen. Bijvoorbeeld door hun sterke digitale vaardigheden en inzichten die ze krijgen doordat klimaatadaptief denken en handelen tegenwoordig meer in lesprogramma's worden toegepast.

Hoe kan deze aanbeveling worden verwezenlijkt?

- Door promotie (bijvoorbeeld op straat of via social media) kunnen jongeren enthousiast gemaakt worden om via een jongerenraad een stem te krijgen binnen een lokale overheid.
- Lokale overheden moeten jongerenraden goedkeuren en een officiële plek binnen hun organisatie geven.
- Organisaties als gemeenten willen jongeren graag laten meedenken over het klimaat, maar weten vaak niet hoe ze hen om tafel moeten krijgen. Wij als YfCA kunnen een brug slaan naar de plaatselijke jongeren, ze mobiliseren en ze koppelen aan de gemeente. Deze jongerenraden kunnen ook onderdeel van YfCA worden.

Op welke termijn?

- Een jongerenraad is in principe op korte termijn te realiseren. Een gemeente, provincie of waterschap doet een oproep aan jongeren en stelt een jongerenraad samen.
- Het samenstellen van een jongerenraad kan echter ook een langetermijndoel zijn. Er wordt dan eerst gekeken naar het animo onder jongeren om zich bij zo'n raad aan te sluiten. YfCA kan daarbij bewustwording creëren onder jongeren: wat is een jongerenraad en welke activiteiten horen erbij? Vervolgens kunnen we helpen bij het aantrekkelijk maken: waarom is het de moeite waard om je als jongere aan te sluiten bij een jongerenraad die zich bezighoudt met klimaatadaptatie?
- Een concreet langetermijndoel kan zijn: in 2022 hebben alle gemeenten, provincies en waterschappen een jongerenraad.

2.

MAAK JONGEREN MEER BEWUST VAN KLIMAATADAPTATIE

Waarom deze aanbeveling?

Wij zien dat bewustwording van jongeren een belangrijke stap is bij de aanpak van het groeiende klimaatprobleem. Om jongeren aan te zetten tot actie, moeten ze eerst begrijpen waar het precies om gaat en hoe zij als individu het verschil kunnen maken. Het doel van de bewustwording is



'SAMEN MET ANDERE JONGE MENSEN KENNIS OPDOEN EN KENNIS CREËREN VOOR EEN BETERE WERELD, DAT IS MIJN BELANGRIJKSTE DRUFVEER!'

Nathan, YfCA-ambassadeur

dan ook om jongeren te inspireren het klimaatprobleem aan te pakken via klimaatadaptieve acties. Deze acties kunnen worden geïnitieerd door gemeenten, provincies en waterschappen in samenwerking met YfCA.

Hoe kan deze aanbeveling worden verwezenlijkt?

- Bewustwording kan worden gecreëerd door 'spreading the word' onder meer via social media. Maak bijvoorbeeld een socialmedia-pagina aan, waarop je als organisatie klimaatadaptatie als een van de onderwerpen terug laat komen via voorlichtingsfilmpjes, verhalen, enzovoort. Of spoor jongeren via social media aan om een event zo veel mogelijk te delen met andere inwoners in de buurt.
- Wij als YfCA kunnen als aanjager fungeren door jongeren aan te sporen de socialmedia-accounts van hun gemeente, provincie of waterschap te volgen.
- Door het organiseren van informatieavonden, campagnes en actieve voorlichting (projecten, opdrachten) in

het onderwijs. Belangrijk daarbij is de kruisbestuiving tussen hbo, universiteiten, mbo en middelbare scholen, zodat jongeren van elkaar kunnen leren.

Op welke termijn?

- Op korte termijn kan meer bewustwording worden bereikt door een actie op te zetten en deze te promoten met behulp van YfCA.
- Op lange termijn moeten organisaties steeds inspelen op het feit dat de bewustwording onder jongeren zich blijft ontwikkelen. Als het gaat om klimaatadaptatie en klimaatverandering moeten we ons steeds weer afvragen: op welke manieren bereiken we jongeren het beste?

3.

MOEDIG BURGERPARTICIPATIE AAN

Waarom deze aanbeveling?

Uit eigen ervaring weten we dat je samen meer bereikt als het gaat om klimaatadaptatie. Moedig daarom burgerparticipatie aan. In de ene gemeente gaat dit al beter dan in de andere. Het gaat hierbij dus niet alleen om jongeren, maar om elke inwoner binnen een regio. Enerzijds kan dit leiden tot een langer proces omdat je meer mensen de ruimte geeft. Anderzijds is meer burgerparticipatie een goede manier voor democratische besluitvorming.

Hoe kan deze aanbeveling worden verwezenlijkt?

- De gemeente kan via campagnes of voorlichtingsavonden duidelijk maken dat elk individueel persoon echt het verschil kan maken bij klimaatadaptieve maatregelen.

GOOD PRACTICE

GROENE DAKEN

WIE Inwoners en bedrijven.

WAAR Door heel Nederland op daken van bijvoorbeeld huizen, garages en bedrijven.

WAAROM In stedelijke gebieden komen veel problemen voor, zoals hittestress in de zomer en wateroverlast na regenval.

WAT Inwoners die bijvoorbeeld een kleine tuin hebben, kunnen toch een bijdrage leveren aan klimaatadaptatie door een groen dak aan te leggen. Het aanleggen van zo'n dak gebeurt in drie lagen. Als eerste komt er een drainagelaag, die ervoor zorgt dat het regenwater wegstroomt. Daarna de bodem waar de planten in groeien, en tenslotte de planten zelf. Inwoners kunnen dit zelf doen, maar ook uitbesteden aan een bedrijf. Hiervoor kun je onder meer in de gemeente Groningen subsidie krijgen; in de stad is hiermee inmiddels 7000 m² groene daken aangelegd.

RESULTATEN Het aanleggen van een groen dak heeft meerdere voordelen. In de zomer nemen de planten warmte op, waardoor het binnen minder heet wordt. Koeling of airconditioning is dus minder nodig, wat energie bespaart. Daarnaast vertraagt het dak de afvoer van regenwater, waardoor er minder snel sprake is van wateroverlast. Het riool wordt ook minder overbelast tijdens een hevige regenbui.



- De gemeente kan acties aanzwengelen, zoals Operatie Steenbreek (onttegenen van tuinen). Of denk aan opdrachten op basisscholen voor kleinere kinderen, zoals het vergroenen van een tegeltje dat ze mee naar huis krijgen.
- Ook kan de gemeente campagnes maken die bijvoorbeeld aansporen om met de buurt te overleggen of er meer bomen en graszoden geplaatst kunnen worden. Of om te bespreken of andere klimaatadaptieve acties mogelijk zijn.
- Gaat het om participatie van grotere groepen inwoners? Dan is het belangrijk om vertegenwoordigers aan te wijzen, zodat doelen zo snel en efficiënt mogelijk worden behaald.

Op welke termijn?

- Op zeer korte termijn kunnen gemeenten en provincies YfCA inzetten als tussenpartij om de inwoners daadwerkelijk enthousiast te maken voor burgerparticipatie bij klimaatadaptatie.
- Het uitgangspunt op de lange termijn is dat burgerparticipatie zich door de jaren heen ontwikkelt. Er moet steeds opnieuw bekeken worden hoe we burgers betrekken bij klimaatadaptatie.

4.

GEMEENTEN, PROVINCIES EN WATERSCHAPPEN: MAAK JULLIE NETWERK GROTER

Waarom deze aanbeveling?

- Netwerken is een belangrijk middel bij klimaatadaptatie, omdat op deze manier ervaringen en ideeën worden uitgewisseld. In onze gesprekken met gemeenten, waterschappen en provincies hebben we bijvoorbeeld samen contact gelegd met mensen die deskundig zijn op het gebied van klimaatadaptatie.
- Het is belangrijk om clubs en organisaties die zich al met klimaatadaptatie bezighouden, met elkaar te verbinden en samen de dialoog aan te gaan over wat er allemaal mogelijk is.
- Veel mensen zijn al bezig met duurzaamheid, maar klimaatadaptatie is daarbij vaak een relatief nieuw begrip. Het is belangrijk dat deze mensen bekend worden met klimaatadaptatie, zodat het thema hoger op de agenda komt.
- De genoemde contacten werken vaak twee kanten



'WAAR IK ALTJD MET DE HOND WANDEL, ZIE IK SCHAPEN ALS DE NIEUWE GRASMAAIERS. DAT IS EEN MOOI IDEE, JE HEBT GEEN MACHINES NODIG OM DE GROND TE BEWERKEN.'

Hinke, YfCA-ambassadeur

op: ook wij krijgen nieuwe ideeën van anderen en leren meer over jongerenvertegenwoordiging en waar potentie is voor dialoog en actie.

Hoe kan deze aanbeveling worden verwezenlijkt?

Het vergroten van het netwerk bereik je door samenwerkingen aan te gaan met andere organisaties. Gemeenten, waterschappen en provincies kunnen dit bereiken door netwerken te bouwen én te onderhouden met particulieren, scholen, bedrijven en organisaties die zich bezighouden met klimaatadaptatie en de inrichting daarvan. Zoals gezegd kan YfCA hierbij ook helpen om allerlei contacten te leggen.

Op welke termijn?

Deze aanbeveling is vooral gericht op de lange termijn. Netwerken bouwen en het netwerkveld blijven vergroten zijn ontwikkelingen die nooit stoppen.

5.

GEEF PRIORITEIT AAN KLIMAAT EN KLIMAATADAPTATIE EN NEEM DEZE ONDERWERPEN OP IN BELEID

Waarom deze aanbeveling?

De urgentie van het klimaatprobleem wordt steeds beter zichtbaar, en deze urgentie moet ook worden uitgedragen door het gevoerde beleid. Het blijkt dat er nu nog gemeenten zijn die geen eenduidig beleid voor ogen hebben op het gebied van klimaat en klimaatadaptatie. Ook laat de samenwerking en afstemming binnen gemeenten vaak nog te wensen over. Een voorbeeld hiervan is het feit dat sommige teams niet goed weten wie voor welk onderwerp verantwoordelijk is. Aangezien het beleid alleen uitgevoerd kan worden door samenwerking, valt hier nog veel vooruitgang te boeken.

Hoe kan deze aanbeveling worden verwezenlijkt?

- Prioriteit geven aan klimaatadaptatie kan worden gerealiseerd door het onderwerp te integreren in besluitvorming van gemeenten, waterschappen en provincies. Een goed voorbeeld hiervan is het rekening houden met klimaatadaptatie in nieuwe bouwprocessen en bestemmingsplannen. Ditzelfde geldt overigens ook voor bestaande plannen: door het lange traject worden de normen van jaren geleden gebruikt, die vaak minder rekening houden met klimaatadaptatie.
- Het is belangrijk om te monitoren welke progressie is behaald met klimaatadaptatie en op welke gebieden er nog vooruitgang valt te boeken.
- Samenwerking binnen gemeenten, waterschappen en provincies kan worden gestimuleerd door medewerkers

beter inzicht te geven in wie waarvoor verantwoordelijk is als het gaat om klimaatadaptatie. Medewerkers weten daardoor bijvoorbeeld beter bij wie ze terecht kunnen met vragen.

Op welke termijn?

Deze aanbeveling richt zich voornamelijk op de lange termijn, maar om dit te realiseren moeten er op korte termijn al stappen worden gezet. Zo is de provincie Groningen bijvoorbeeld al bezig met de vraag hoe ze klimaatadaptatie beter kunnen integreren in het beleid. Het uitgangspunt is dat klimaatadaptatie niet als los onderdeel gezien kan worden in een bepaalde tak van de overheid: dit thema moet in zijn geheel geïntegreerd worden in het ruimtelijk beleid.

6.

NEEM KLIMAATADAPTATIE OP IN HET ONDERWIJS VIA PROJECTEN EN LESMATERIAAL

Waarom deze aanbeveling?

Door het onderwerp klimaatadaptatie te betrekken in het onderwijs, kan kennis worden vergroot en gedeeld. De toekomstige generatie wordt zich hierdoor meer bewust van dit onderwerp. Daarnaast kunnen ook praktische

vaardigheden worden aangeleerd die van belang zijn voor klimaatadaptatie.

Hoe kan deze aanbeveling worden verwezenlijkt?

- Scholen kunnen klimaatadaptatie betrekken in het onderwijs door bijpassend lesmateriaal aan te bieden en een overzicht te maken waar dit te vinden is. Hierbij valt concreet te denken aan excursies in de natuur, lessen van gastdocenten, en filmpjes, spelletjes, opdrachten en projecten die gaan over klimaatadaptatie.
- YfCA kan lessen over klimaatadaptatie aanbieden op scholen: onderwijs door jongeren, voor jongeren. Ook kan YfCA een rol spelen als tussenpersoon in het meedenken met gemeenten, provincies en scholen over de meest geschikte vorm van onderwijs. Hierbij is het van belang dat er zowel aandacht is voor praktische als theoretische lessen.

Op welke termijn?

- Op korte termijn kunnen er al initiatieven worden verzonden. Hierbij valt te denken aan het inzetten van klimaatambassadeurs. Deze klimaatambassadeurs kunnen op scholen gastlessen geven over klimaatadaptatie.
- Op lange termijn moeten er manieren worden gevonden om klimaatadaptatie als vast onderwerp te integreren in de lesprogramma's.



GOOD PRACTICE

GROENE SCHOOLPLEINEN

WIE Scholen en bedrijven.

WAAR Op schoolpleinen door heel Nederland, bijvoorbeeld van de Brederoschool in Groningen.

WAAROM Scholen kiezen om uiteenlopende redenen voor een groen schoolplein. Bijvoorbeeld omdat ze wateroverlast door regen op het schoolplein tegen willen gaan. Of omdat ze de kinderen iets willen leren over natuur.

WAT Het aanleggen van een klimaatadaptief schoolplein kan op tal van manieren. Voor elke school moet een passend plan worden gemaakt. Je kunt bijvoorbeeld groenstroken en moestuinen aanleggen, groene speeltuinen maken en bomen planten. Op sommige scholen denken de kinderen zelf mee over het ontwerp.

RESULTATEN Een groen schoolplein is niet alleen goed voor klimaatadaptatie, maar ook voor de leerlingen van de school. Elke dag komen ze in contact met de natuur; al spelend kunnen ze hier veel van leren. Op sommige scholen wordt af en toe zelfs buiten lesgegeven! Verder zorgt een groen schoolplein voor minder droogte, minder wateroverlast, meer verkoeling door schaduw en het opnemen van hitte in de zomer.



7.

ZET ACTIES EN CAMPAGNES OP DIE BIJDAGEN AAN KLIMAATADAPTATIE

Waarom deze aanbeveling?

Lokale overheden kunnen via acties en campagnes meteen en concreet handelen om een meer klimaatadaptieve gemeente te realiseren. Ook kunnen inwoners op deze manier zelf hun steentje bijdragen om de impact van klimaatverandering te verkleinen.

Hoe kan deze aanbeveling worden verwezenlijkt?

Acties en campagnes die bijdragen aan klimaatadaptatie kunnen worden opgezet door verschillende partijen. Zo zetten diverse gemeenten al acties op om openbaar terrein te vergroenen, bijvoorbeeld door het planten van bollen of plantjes. Zulke acties kunnen ook worden benut om openbaar terrein klimaatadaptiever te maken. Ook kunnen scholen worden betrokken bij dit soort acties, zodat kinderen bewust worden van het belang van klimaatadaptatie. Daarnaast kunnen social media worden ingezet om zulke acties en campagnes te promoten, en inwoners te bereiken.

Op welke termijn?

Deze aanbeveling heeft voornamelijk betrekking op de korte termijn. Er moeten meteen acties worden ondernomen die een bijdrage leveren aan klimaatadaptatie. Daar waar mogelijk kan ook bekeken worden hoe acties of campagnes op de lange termijn kunnen doorwerken.



'VIA YFCA LEREN JONGEREN BIJ TE DRAGEN DOOR GEWOON OP GEMEENTEN AF TE STAPPEN. ALS WE VERVOLGENS ZIEN DAT ER MET ONZE INPUT DAADWERKELIJK IETS GEDAAN WORDT, MOTIVEERT DAT ENORM.'

Eline, YfCA-ambassadeur

Wat ons opviel

Tijdens de gesprekken viel ons een aantal dingen op als het gaat om het contact met jongeren. Allereerst bleek dat een aantal gemeenten moeite hebben om jongeren bij hun plannen te betrekken, omdat hun gemeente vergrijsd. Oftewel: jongeren vertrekken naar de stad. Voor deze gemeenten is het van extra belang om nauwgezet in te zetten op de adviezen 1, 2, 4 en 7. Daarnaast constateerde YfCA dat niet alle organisaties actief zijn op social media. Wij raden aan om deze kanalen actief te benutten om jongeren te bereiken. Hierbij valt te denken aan het gebruikmaken van Facebook, Instagram en WhatsApp. YfCA kan ervoor zorgen dat deze social-media-pagina's gezien worden door de betreffende jongeren. Dit draagt enorm bij aan de bewustwording en op die manier worden acties en campagnes naar verwachting meer gezien en bijgewoond.



AANPAKKEN & AANPASSEN: DOE JE MEE?

Deze Regionale Actie Agenda is hét startpunt om samen in actie te komen. Samen met de jongeren die enthousiast zijn geraakt door ons verhaal. Samen met lokale overheden die nu hun verantwoordelijkheid willen nemen. De vraag is dan ook: doe je mee? Het is tijd om nú aan te pakken en aan te passen. Stuur een mail naar info@youthforclimateadaptation.org met 'Ja, ik doe mee' en we nemen zo snel mogelijk contact met je op. Volg ons ook op www.instagram.com/youthforclimateadaptation.

We stropen dus graag de mouwen op om met regionale overheden en andere jongeren te werken aan klimaatadaptatie. Plannen genoeg om te delen, te verbinden en te doen.

Delen

Ook in de toekomst komen onze ambassadeurs regelmatig bij elkaar om kennis en ervaring uit te wisselen en dus van elkaar te leren. Daarbij vormen debatten, excursies en lezingen de basis, zoveel mogelijk georganiseerd door de ambassadeurs zelf. Onze kennis en ervaring wil YfCA inzetten om jongeren op basis- en middelbare scholen actief te betrekken bij klimaatadaptatie. Om de aanpak hiervoor te bepalen, wordt op dit moment een experiment uitgevoerd met scholieren van het Parcival College in Groningen. Zij onderzoeken op eigen initiatief de mogelijkheden op hun school voor klimaatadaptatie en doen op een actieve manier kennis en ervaring op.

Verbinden

We kennen inmiddels meerdere partijen die zich ook inzetten voor onderwijs over klimaatproblematiek. We willen hen graag samenbrengen met scholen die zich hier nog niet of nauwelijks mee bezighouden. Zo ontstaat er verbinding en versterken ze elkaar. Centraal daarbij staat de ontwikkeling van een lespakket over klimaatadaptatie. Daarnaast willen we de overheid vragen om het onderwijs over klimaatproblematiek extra te stimuleren.

Als YfCA fungeren we als een positief activerende denktank. Daarbij hebben we twee doelen voor ogen: 1) bewustzijn creëren onder jongeren en 2) jongeren betrekken bij klimaatadaptatie. Door onze contacten met overheidsinstanties, waaronder gemeenten, kunnen we onze opgedane kennis bij scholen direct delen met beleidsmakers. De stem van jongeren dringt zo direct door naar de praktijk.

Goede initiatieven kunnen direct breed worden opgepakt, het liefst in samenwerking met de betrokken jongeren. Daarom een concrete vraag aan overheidsinstanties: zijn jullie bereid onze input daadwerkelijk te gebruiken? We hopen op een volmondig ja!

Doen

Jongeren die enthousiast zijn geworden door bijvoorbeeld klimaatadaptatielessen en graag tot actie overgaan, kunnen zich aansluiten bij YfCA. Want naast verbinden en kennis delen steken onze ambassadeurs ook de handen uit de mouwen. Iedereen mag meedenken en meedoen op zijn of haar manier. Denk hierbij aan het oogsten en planten van bomen, het aanleggen van geveltuintjes, meedoen aan fiets- en wandeltochten, enzovoort. Zo bouwen we de brug tussen denken en doen: Aanpakken & Aanpassen!

